

第2回（仮称）志茂3丁目（日本化薬跡地）公園プランづくり

平成22年7月8日

（仮称）志茂3丁目公園への想い、公園のイメージのまとめ

公園の整備コンセプト(方針)

- ・施設などあまり置かずに、広さを活かしたのびのびとした公園としたい - 2
- ・樹木が多い夏は涼しさを感じる公園
- ・志茂4丁目児童遊園が水（ジャブジャブ池・プール）であれば、新公園は緑の公園としたい
- ・旧小柳川のイメージ（地形等）をどう活かすか
- ・周辺公園と差別化した特長（特徴）ある公園としたい
- ・三丁目児童遊園、四丁目児童遊園等の周辺公園との役割分担を図りたい
- ・周辺すぐ近くに2カ所の児童遊園があるので子どもの遊び場としての機能だけでなく、幅広い世代が憩える場としたい

公園の主要導入機能(施設)

- ・志茂ゆりの木公園と同様の防災設備の整備 - 2
- ・既設公園の設備・機能一覧表を作成し新公園の導入機能を検討
- ・既設公園の良い所、悪い所を分析し、それを新公園に活かす
- ・周辺公園に無い遊具の設置

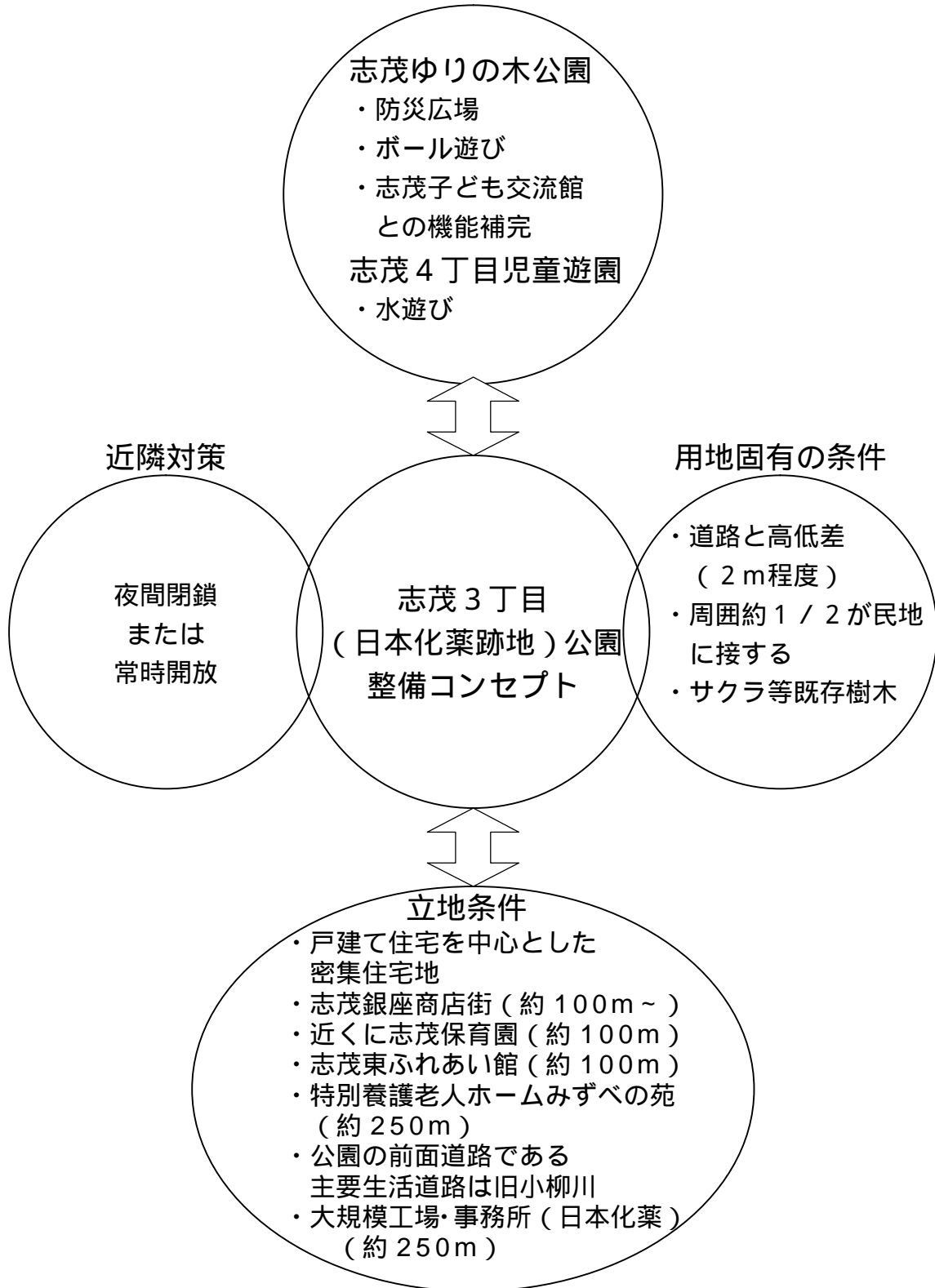
計画上配慮してほしい事項

- ・高低差を活かした計画 - 8
- ・隣接居住者に配慮した計画 - 6
- ・既存樹木の保全、活用 - 4
- ・便所位置は十分検討 - 2
- ・既存貯水槽の保全 - 2
- ・犬、猫対策 - 2
- ・閉鎖型にしたい - 2
- ・住民参加の計画づくり（多くの人の意見を聞く） - 2
- ・志茂保育園の園児利用を考慮 - 2
- ・受動喫煙の被害から子供を守るために公園内は禁煙
- ・防災施設の使い方を説明する看板の設置

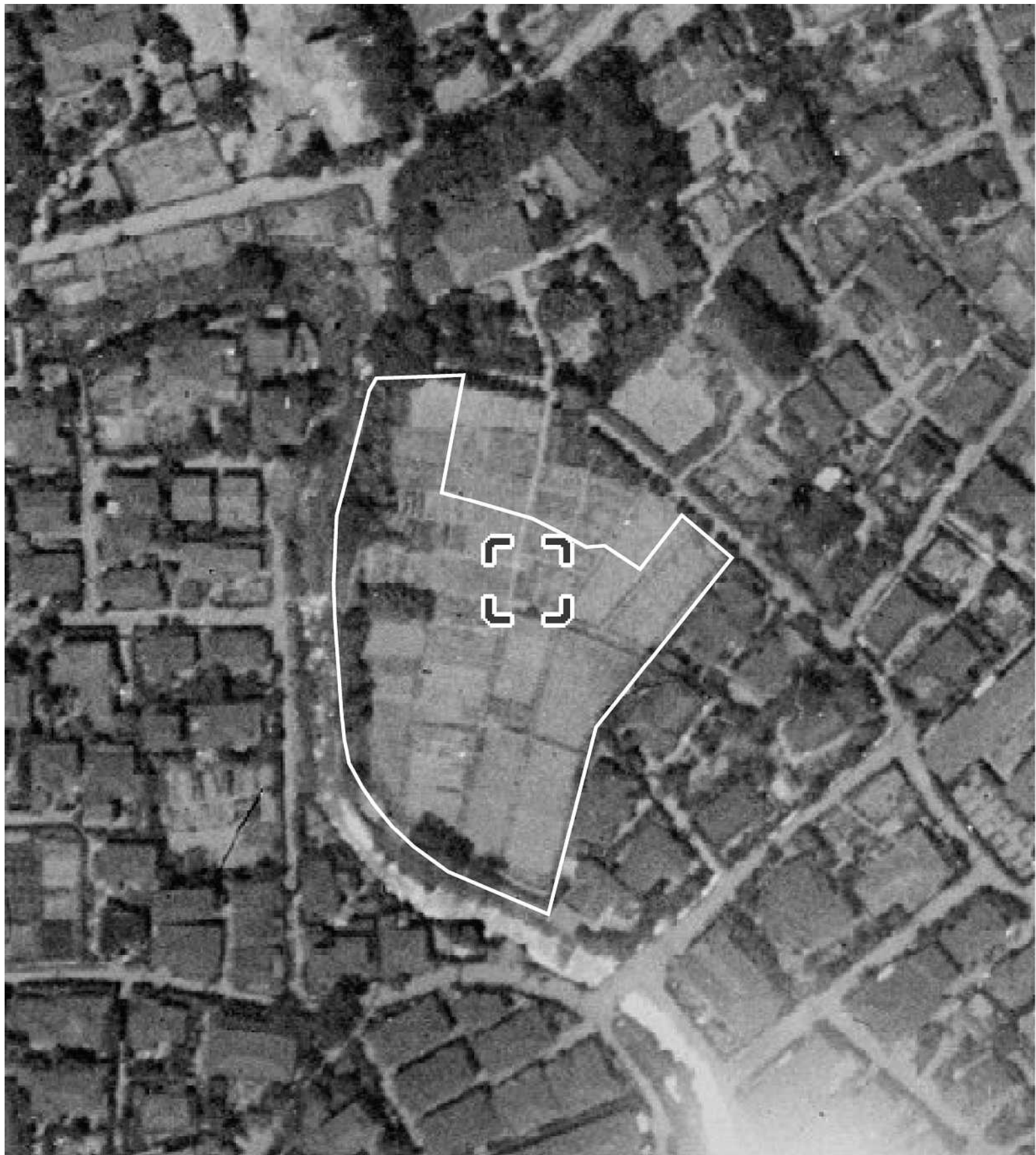
注：数値は複数回答数

整備コンセプト上の条件

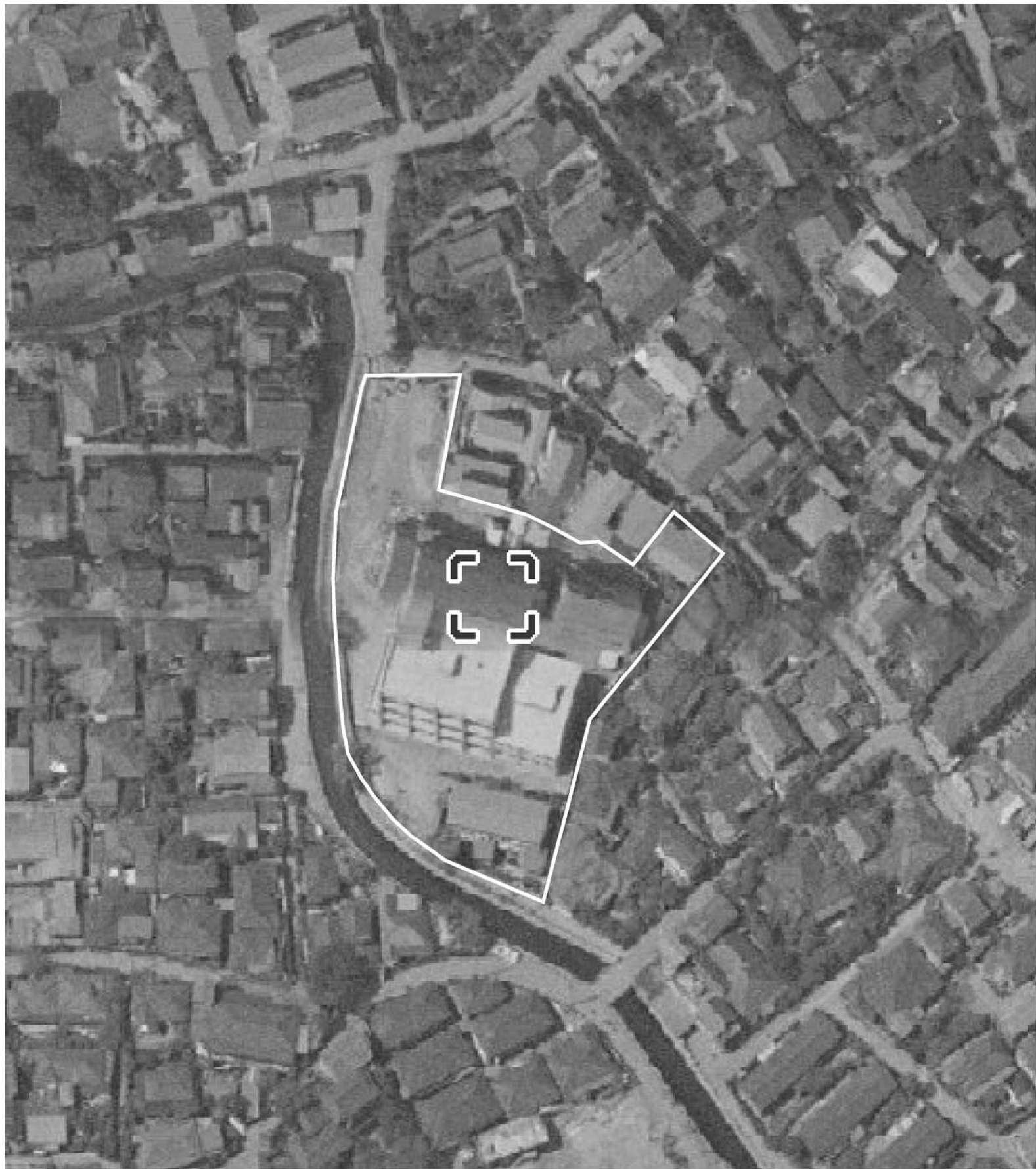
近くの公園のコンセプト



参考資料 昭和 22 年航空写真



参考資料 昭和 38 年航空写真



第1回（仮称）志茂3丁目（日本化薬跡地）公園プランづくり

会議録（要旨）

日 時 平成22年6月12日 PM2:00~5:00
 場 所 志茂3・4・5丁目の公園（志茂ゆりの木公園、志茂東公園、志茂4丁目児童遊園）と公園整備予定地を見学
 志茂3丁目自治会館で意見交換
 出席者 会員等20名、北区6名、コンサルタント2名

公園見学の感想と（仮称）志茂3丁目（日本化薬跡地）公園の整備イメージ等について

	公園見学後、4グループに分かれ本日の感想と（仮称）志茂3丁目（日本化薬跡地）公園の思い、公園のイメージを話し合い、各グループ毎に意見をまとめ発表する。
グループ1	<p>本日の感想</p> <ul style="list-style-type: none"> ・ワークショップの開催回数が、志茂ゆりの木公園の時より少ない。話し合いの進捗状況によってはワークショップの開催回数を増やすことも考えてはどうか。 ・高齢者も多いので、公園の見学にはバスを利用すべきだったのではないかと。 <p>（仮称）志茂3丁目（日本化薬跡地）公園の思い、公園のイメージ等について</p> <ul style="list-style-type: none"> ・現在ある100トンの貯水槽を残してほしい。 ・既存樹木の桜を残してほしい。 ・トイレの設置場所、出入口については、近隣住民の意向を充分踏まえて決めてほしい。 ・公園整備予定地周辺の公園には全て遊具が設置されているので、本公園では遊具を設置せず広さを活かした公園としてほしい。 ・公園整備予定地の西側は道路面から1~2m程度高低差がある。この高低差をメリットにした公園整備をしてほしい。 ・本公園は閉鎖型にしてほしい。 <p>その他</p> <ul style="list-style-type: none"> ・志茂ゆりの木公園には防災トイレ、かまどベンチ等、災害時に機能する施設が整備されているが、一般の公園利用者には解らないので、防災施設があることを周知すると共に使用方法が解るような看板等を設置してはどうか。
グループ2	<p>（仮称）志茂3丁目（日本化薬跡地）公園の思い、公園のイメージ等について</p> <ul style="list-style-type: none"> ・公園整備予定地周辺の志茂ゆりの木公園、志茂東公園は、防災トイレ、かまどベンチ等が整備された防災機能を有する公園であるが、本公園は多くの樹木を有する緑豊かな緑地公園としてどうか。 ・志茂3丁目は樹木等緑が少ないので、癒やしの公園、緑の公園としてほしい。
グループ3	<p>本日の感想</p> <ul style="list-style-type: none"> ・各公園とも、公園コンセプトが公園整備に充分表れていない様に見受けられる。 ・各公園ともに日影が少ない。今日のような晴天で暑い日は日影がほしい。 ・見学した各公園の問題点・良い点を整理し、本公園の計画に活かしていきたい。

	<p>(仮称)志茂3丁目(日本化薬跡地)公園の思い、公園のイメージ等について</p> <ul style="list-style-type: none"> ・公園整備予定地の西側は、昔、小柳川が流れていたため現在のような段差が生じていると聞いているが、土地の履歴を調べ昔の地形を偲ぶことができるような公園とすることも考えられる。 ・公園整備予定地の周辺には児童遊園が2箇所もあるので、本公園はこれらの公園とは異なる機能の公園としてはどうか。 ・公園整備予定地の近くには志茂保育園が有り、園児の利用も想定されるので保育園の意見も聞いてほしい。 ・子供達のボール遊びは志茂ゆりの木公園で出来るので、本公園ではボール遊びを想定しなくてもよいのではないかと。バトミントンができる程度でよい。 ・公園に導入が考えられる各種機能、施設を網羅的に一覧表として整理し、それを基に本公園に導入すべき機能の選択を行ってはどうか。 ・既存樹木の桜を残したい。
グループ 4	<p>本日の感想</p> <ul style="list-style-type: none"> ・今日見学した公園はコンセプトが見えてこない。志茂4丁目児童遊園などは、カッパ公園、ジャブジャブ池と言われていたが、整備されて約20年経過し又住宅地に囲まれ場所も解りにくいなどのせいで存在の知らない人も多いのではないかと。多くの人に公園の存在をアピールする必要がある。 ・志茂ゆりの木公園には、災害時に機能する防災トイレ、かまどベンチ等の防災施設が整備されているが、一般の公園利用者には解らない。多くの人に周知するため使用方法などを説明する看板等を設置してほしい。 <p>(仮称)志茂3丁目(日本化薬跡地)公園の思い、公園のイメージ等について</p> <ul style="list-style-type: none"> ・公園整備予定地西側を流れていた小柳川の歴史的イメージを計画に活かしてはどうか。 ・公園整備予定地西側の高低差を活かした公園としたい。 ・既存樹木の桜、シュロ等を残したい。 ・公園整備予定地は民地と接する延長が長いので、民地側は樹木等で目隠しするなどプライバシーの確保に注意する必要がある。

その他

<p>会員等 北 区</p>	<ul style="list-style-type: none"> ・他区の評判のよい公園の見学も考えてはどうか。 ・次回は整備のコンセプトを検討する。 ・本公園は今年度中に基本設計、詳細設計を行い、来年度整備を予定している。 ・基本設計は7月発注予定である。 ・ワークショップの開催は平日の夜を希望する方が多いので、次回からは平日の夜開催とする。
--------------------	--

開催状況

(仮称)志茂3丁目(日本化薬跡地)公園整備予定地の見学



志茂ゆりの木公園の見学

志茂東公園の見学



志茂4丁目児童遊園の見学

見学会後の意見交換



ワークショップ参加者へのアンケートのまとめ

ワークショップ参加者に「本日の感想」、「(仮称)志茂3丁目(日本化薬跡地)公園への想い、公園のイメージ」についてのアンケートを行った。各設問への意見は以下のとおりである。

本日の感想

参加者	<ul style="list-style-type: none"> ・ゆっくり各公園の説明を聞きたかったが、この暑さで聞くことができず残念だった。 ・各公園の「コンセプト」って何だろうという疑問を持った。
参加者	<ul style="list-style-type: none"> ・最近作られた公園は明るくて開放的な面は良いのですが、日影が足りない面はあると感じました(木が育っていない影響はあると思いますが)。 ・これまでの公園のそれぞれに一長一短がありますので、良い部分は取り入れ、反省点は改善して次に活かしていくことが大切だと改めて感じました。
参加者	<ul style="list-style-type: none"> ・3つの公園のうち2つは児童遊園が中心、残る1つは児童遊園の要素を持ちつつ自由に動ける要素があったが共通項は児童遊園だった。比較的狭い地域に似通ったものとなっている。狭い地域内だから、何か特色あるものがあったもよいのではないかと思った。 ・土曜日だったが思ったほど子どもの姿が多くなかった。昔と違って遊ぶ場所、機会が多くてあちこち分散しているのかと思うが、要求が多様化している中で、子供を集めるのは難しいと感じた。
参加者	<ul style="list-style-type: none"> ・暑い中大変だったと思います。
参加者	<ul style="list-style-type: none"> ・それぞれの公園に特徴があって良いと思った。 ・各公園とも手入れが行き届いていた。
参加者	<ul style="list-style-type: none"> ・トイレの設置場所について、住民の承認を受けてから設置をお願いします。
参加者	<ul style="list-style-type: none"> ・志茂3丁目地区でこれだけの土地が活用できる事は今後考えづらいので、多くの方々に参加してもらい、より良い公園作りを進めていければと思いました。
参加者	<ul style="list-style-type: none"> ・防災関係の施設は勉強になった。 ・ボール遊び、犬連れこみ、トイレについては、どの公園にも共通する検討課題であると感じた。 ・閉鎖/開放についても、近隣事情をよく考えて結論を出す必要があると感じた。
参加者	<ul style="list-style-type: none"> ・大変に暑いところご苦労様です。
参加者	<ul style="list-style-type: none"> ・3丁目児童遊園を素通りしたのは？ ・ゆりの木公園のベンチの背もたれが太陽の照りで熱くなってしまう材質が使われていたのは？ ・ゆりの木公園の利用されていない門の中がすでに土砂で汚れている。 ・ゆりの木公園に日影が欲しい(ベンチの上等)。 ・ボールなどのサビ対策はどんなタイミングで行なわれているのか？ ・4丁目児童遊園の「盗撮注意」の板に工夫を。
参加者	<ul style="list-style-type: none"> ・暑くて見て回る公園が少なかったが、廻った公園それぞれ特色があり参考になった。
参加者	<ul style="list-style-type: none"> ・ワークショップは大変有効であります。

参加者	<ul style="list-style-type: none"> ・暑い中大変ご苦労様でした。 ・志茂ゆりの木公園は何度も見ているのですが、四丁目児童遊園（かっぱ公園）や今回整備される化薬跡地を見学できたのは大変参考になりました。 ・近場の公園を見てまわるとのことでしたが、実際に歩いてみると（猛暑のせいもありますが）、結構距離もあるので、こういう企画の場合は参加者にも考慮してマイクロバスなど出して頂けると良かったと思います。
参加者	<ul style="list-style-type: none"> ・多数の参加を得ましたが、暑い日の行程でした。
参加者	<ul style="list-style-type: none"> ・ワークショップ有効、今回回数少ない？ 足りるのか？ 柔軟に対応を。 ・ゆりの木公園短くてよかったのでは？ ・マイクロバス使ってほしかった。

（仮称）志茂3丁目（日本化薬跡地）公園への想い、公園のイメージ

参加者	<ul style="list-style-type: none"> ・今日の説明にもありましたが、既設公園の良い所、悪い所を分析し、それを新公園に活かすべきと思います。 ・三丁目児童遊園や、四丁目児童遊園が近いので、新公園との役割分担をはっきりさせた方が良くと思います。 ・既設公園の設備・機能一覧表を作成しそれを参考にしたい。
参加者	<ul style="list-style-type: none"> ・高低差が大きいので、出入口の位置を含めて熟慮が必要だと感じました。 ・また隣接している住宅も多いので、その点には十分な配慮をしていくことが大切だとも感じました。 ・周辺すぐ近くに2ヵ所の児童遊園があるので子どもの遊び場としての機能だけでなく、幅広い世代が憩える場になれば良いと思います。 ・志茂保育園も比較的近い場所にあるため、保育園の散歩場所にもなると思いますが保育園の方のご意見も取り入れていくのが良いのではないかと考えています。 ・志茂ゆりの木公園に備えた防災設備は最低限必要だろうと思います。
参加者	<ul style="list-style-type: none"> ・まったくイメージがわからない。 ・ゆりの木公園の半分のスペースだから、あれもこれもというわけにはいかない。 ・周辺住民の意見要求を聞きつつ思い切って特色あるプランをリードしていったらと思う。
参加者	<ul style="list-style-type: none"> ・立木を多くして夏は涼しさを感じるように。 ・早く付近住民の意見を取り入れた公園に。 ・出入口が坂道になる？
参加者	<ul style="list-style-type: none"> ・近くにない様な遊具等がほしい。 ・犬は入れたくない。 ・桜の木を活かしたい（現在6, 7本有り）。
参加者	<ul style="list-style-type: none"> ・閉鎖型公園とし、ホームレス、犬、ネコ対策をした公園にしてもらいたい。 ・災害時に対応出来る防災設備の整った公園にしてもらいたい。 ・志茂3丁目児童遊園が水（プール）であれば、この公園を緑の公園として木を植えてもらいたい。

参加者	<ul style="list-style-type: none"> ・南側のサクラやシュロのあるエリアは、既存の樹木を保全し活用したい。 ・道路との高低差をうまく活用できると良いのでは。 ・住宅との隣接部分についての工夫が必要（緩衝帯の設置など）。
参加者	<ul style="list-style-type: none"> ・志茂3丁目公園は道路より一段上がっていますので、どのような具合になるのかイメージがわかりません。
参加者	<ul style="list-style-type: none"> ・シュロの木が残っていたこともあり、地域的特質（？）として「シュロの木公園」にしてはどうか。 ・「小柳川」のイメージ（旧地形等）の説明板が有ると良い。 ・メインの入口はスロープを工夫して、遊歩道側に作れると良い。 ・保育園児の利用が多く考えられる為、そちらの意見を参考に。
参加者	<ul style="list-style-type: none"> ・全体的に独立しており、色々な計画が立てられると思う。 ・形状も四角で利用しやすいと思う。 ・周囲との調和を持った計画が立てられる。 ・特に近くにある公園と差別をした特長ある公園を作ってほしい。
参加者	<ul style="list-style-type: none"> ・100 m³貯水槽あり、活かす方法。 ・桜の木あり、活かす方法。 ・小型消防ポンプ置き場を考える。現在東公園にある。日本化薬の空寮の裏に防災倉庫。 ・便所の位置を十分検討の要あり。
参加者	<ul style="list-style-type: none"> ・面積はかなり広いように感じましたが、奥の方は住居と接しているの、近隣の皆さんのご意見をよく聞きながら進めることが大切だと思いました。 ・施設などあまり置かずに、広さを活かしたのびのびとした公園にした方が良いと思います。 ・段差の処理はひとつの大きな問題だと思います。デメリットをメリットに変えるような整備を望みます。 ・受動喫煙の被害から子供を守るためにも、公園内は禁煙にするのが良いと思います。
参加者	<ul style="list-style-type: none"> ・旧日本化薬研究所の樹木（桜）を残すべき。 ・公園整備に住民参加を更に推進すべき。
参加者	<ul style="list-style-type: none"> ・消防庁 100 m³貯水槽を活かす方法。 ・便所位置難しい。志茂東公園の例もある。 ・入口（3カ所）の位置。 ・ご近所の声を聞くべき。 ・広さを活かす（施設をあまり置かない）。 ・高低差処理をデメリットからメリットへ。 ・密集 ・一人でも多く。 ・閉鎖型にすべき。 ・情報周知。 ・防災施設の使い方看板。

(仮称) 志茂3丁目(日本化薬跡地)公園 敷地面積 2,692.63 m²

ゾーニング条件図(案)



・整備コンセプトと導入施設

名称	(仮称)志茂3丁目公園	志茂ゆりの木公園	志茂町公園	志茂東公園	志茂3丁目児童遊園	志茂4丁目児童遊園	醸造試験所跡地公園	栄町公園
面積	2,692㎡	4,200㎡	2,620㎡	2,661㎡	328㎡	1,322㎡	6,518㎡	1,566㎡
管理方法		閉鎖型	開放型	開放型	開放型	開放型	開放型	閉鎖型
接道条件	3方道路、2方民地	3方道路、1方民地	3方道路、2方民地	3方道路、1方民地	2方道路、2方民地	1方道路、4方民地	2方民地、その他道路	2方道路、2方民地
整備コンセプト		防災広場、ボール遊び	-	-	-	水遊び	芝生広場	都電をイメージしたトイレと園路
園路	広場	ダスト舗装	ダスト舗装	ダスト舗装	ダスト舗装	ダスト舗装	芝、草地	ダスト舗装
広場	園路	アスファルト舗装	アスファルト舗装	アスファルト舗装	アスファルト舗装	アスファルト舗装	ゴムチップ舗装	平板舗装
修景施設	植栽	外周に植樹帯	外周に植樹帯	民地側に植樹帯	民地側に植樹帯	民地側に植樹帯	民地側に植樹帯	外周部に植樹帯
	花壇	花壇	花壇			花壇	花壇	花壇
	パーゴラ	防災パーゴラ	パーゴラ		パーゴラ	パーゴラ		防災パーゴラ
	シンボルツリー	ゆりの木						
	噴水							
水流、池、ビオトープ						ジャブジャブ池		
つき山							つき山	
休養施設	ベンチ	ベンチ	ベンチ	ベンチ	ベンチ	ベンチ	ベンチ	ベンチ
	屋外テーブル	屋外テーブル						
	東屋							
遊技施設	複合遊具	複合遊具	複合遊具	複合遊具				複合遊具
	フィットネス遊具							フィットネス遊具
	ブランコ				ブランコ	ブランコ		
	すべり台				すべり台	すべり台		
	シーソー							
砂場	砂場	砂場	砂場	砂場	砂場	砂場		
ボール遊び施設	サッカーゴール、バスケットゴール							
便益施設	トイレ	トイレ	トイレ		トイレ	トイレ	トイレ	トイレ
	駐輪場	駐輪場						
	時計塔	時計塔	時計塔	時計塔			時計塔	時計塔
	水飲み	水飲み	水飲み		水飲み	水飲み	水飲み	水飲み
管理施設	門扉	門扉				門扉		門扉
	フェンス等	フェンス、防球ネット	民地側フェンス	民地側フェンス	民地側フェンス	フェンス、目隠しフェンス	フェンス、目隠しフェンス、防球ネット	フェンス
	案内板							案内板
	制札板	制札板	制札板	制札板	制札板	制札板	制札板	制札板
	掲示板	掲示板						
照明施設	照明灯	照明灯	照明灯	照明灯	照明灯	照明灯	照明灯	
防災関連施設	かまどベンチ	かまどベンチ	かまどベンチ	かまどベンチ			かまどベンチ	かまどベンチ
	防災パーゴラ	防災パーゴラ						防災パーゴラ
	防災トイレ	防災トイレ	防災トイレ				防災トイレ	防災トイレ
	防火水槽	防火水槽	防火水槽			防火水槽	防火水槽	防火水槽
	井戸							浅井戸
	防災関連倉庫	備蓄倉庫設置(隣接)、赤羽消防団第3分団本部(隣接)	防災倉庫	消火器具置き場		小型消防ポンプ格納庫	防災倉庫	防災倉庫
	防災無線	防災無線					防災無線	
ソーラー照明灯	ソーラー照明灯	ソーラー照明灯				ソーラー照明灯		
その他								

その他の公園施設として以下の施設である。ただし本公園は主として近隣に居住する者の利用を目的とした公園であり整備しない。

- ・運動施設:野球場、陸上競技場、水泳プール等
- ・教養施設:植物園、動物園、野外劇場等